

Plano de

Governo



PREFEITA

Pétala **23**
DO CONVIVER

VICE PAULO EUGÊNIO

CAÇAPAVA
PRECISA MUDAR!

2021-2024

**eixo
social**

pág. 7



**eixo
urbano**

pág. 25



**eixo
econômico**

pág. 31



**eixo
meio
ambiente**

pág. 37



**eixo
gestão**

pág. 40





Caçapava

Chega a 2021 com cerca de 100 mil habitantes e apresenta grandes desafios para a realização da qualidade de vida na cidade.

Pétala dedica seu plano de governo aos caçapavenses, por acreditar que acima de tudo as pessoas procuram a verdade e se esforçam para viver com dignidade e, sendo assim, escolhem um lugar para bem viver e construir suas vidas.

Porém, em toda sociedade existe a desigualdade e as pessoas em vulnerabilidade precisam de atenção e cuidados. Para isso é necessário um olhar sensível para o Desenvolvimento Humano e para cada fase da vida.

Sendo assim, numa sociedade democrática, o povo escolhe o seu representante, a pessoa que tem a missão de cuidar de todos e cuidar da cidade.

Caçapava é carinhosamente chamada de Cidade Simpatia. É simpatia sim! Mas vai além disso, precisamos do resgate da nossa identidade: “Cidade Simpatia”, “Capital Nacional do Antigomobilismo”, cidade do “Esporte Ação”, cidade do “Turismo Taiada”, cidade do “Agronegócio”, cidade do “Micro e Médio Empreendedor”, cidade da “Cidadania”, cidade “Verde-azul”, “Cidade Saudável” “Cidade Inteligente”.

Enfim, a cidade do Bem Viver!

Propostas de Governo 2021-2024

OBJETIVO

As pessoas são o foco da governança eficiente, voltada para a melhoria da qualidade de vida e do desenvolvimento sustentável e da construção de uma cultura de cidadania e da paz, criando oportunidade para todos e sempre com amor a Caçapava.

PRINCÍPIOS

A gestão de 2021 a 2024 de Pétala será guiada pelos seguintes princípios:

1 - As pessoas são a prioridade! O Desenvolvimento Humano é a ferramenta para promover a qualidade de vida. A responsabilidade e a transparência são valores que mostram o respeito para com os Caçapavenses. Especialmente as pessoas em situação de vulnerabilidade devem ter um olhar mais atento para elas. Fomentar oportunidade para todos os segmentos em parceria com todos os atores da comunidade civil, as igrejas e as associações, promovendo a sustentabilidade e da cultura da paz.

2 - Nossa cidade é a nossa casa, e ela precisa de um olhar carinhoso e competente para que as famílias sejam o alvo das ações. Uma cidade voltada ao bem-estar social preparada para o futuro.

3 - As ações da gestão serão voltadas para a transparência e o compromisso do desenvolvimento econômico e sustentável, tanto urbano quanto rural visando a produção de bens e serviços por meio do apoio ao empreendedorismo, comércio e indústria.

DIRETRIZES

a) Inovação - O mundo atravessa um período de rápidas transformações sociais, econômicas, ambientais, culturais, de promoção de saúde e de educação, acompanhadas por uma necessidade de gestão voltada para as tecnologias, promovendo o gerenciamento de dados para decisões assertivas, competentes e eficientes.

Inovação não significa apenas fazer coisas novas, mas também fazer diferente para resultados diferentes. Inovar a visão na resolução de problemas, inovar com decisões baseadas em dados, inovar com implantação de metas e indicadores, inovar numa transparência comunicativa e de constante informação, além de linguagem acessível à população.

É preciso construir um governo de continuidade nas boas práticas, representado pelo povo e que tenha como base a implementação de políticas públicas sem desconsiderar as já implantadas.

A base e a estrutura dessas políticas têm como referência os 17 Objetivos do Desenvolvimento Sustentável (ODS), tendo como principal meta o Desenvolvimento Humano e a sustentabilidade, pois são pontos imprescindíveis de atenção aos governos atuais.

Deve-se ainda reforçar a identidade da cidade, enquanto espaço que precisa se fortalecer nas diversas possibilidades e oportunidades que se abrem, pois conta com uma posição geográfica muito favorável.

b) Gestão Transparente e compartilhada - Para que possa haver uma gestão compartilhada e transparente o governo deve ser consciente que é um órgão a serviço do povo, pois é de pessoas que se compõe as cidades e para elas devem estar direcionadas todas as práticas. Sendo assim, a participação e o protagonismo cidadão e a constante informação e prestação de contas de forma acessível refere-se ao caminho escolhido.

A partir dessa premissa de participação cidadã já se inicia no processo de realização deste plano que contou com a escuta ativa das necessidades, sugestões e envolvimento da população. População essa, que acreditamos, ser agente desse processo de planejamento, bem como participante do governo, enquanto agentes de uma comunidade viva e cidadã.

c) Gestão de Resultados - Construir uma visão de futuro baseado em valores que visem enfrentar os desafios socioeconômicos e assim realizar uma gestão não fragmentada e que ao contrário, integre os diversos setores. Desta forma, além de resolver os problemas presentes que a sociedade impõe, tenha visão que avance para soluções de futuro e que superem as crises sistêmicas instaladas.

A gestão requer lideranças que fomentem e articulem pessoas e equipes para resultados efetivos, com gerenciamento de dados, processos e de prazos, conduzindo para a implementação da eficácia, libertando as pessoas do processo de burocratização sem sentido, bem como da “não resposta” às solicitações.

Esses resultados devem ser respostas por meio de políticas públicas para as urgências de superação a desigualdade social por meio da saúde, educação, desenvolvimento econômico, consciência ambiental e justiça social.

d) Gestão Estratégica e Articuladora - Atualmente com o desenvolvimento administrativo e com a preocupação com o aprimoramento dos serviços ofertados que conduzam para a qualidade, é necessário que todas as ações realizadas pela gestão passem por um planejamento que vislumbre conquistas para curto, médio e longo prazo.

Além disso, respeitando os projetos iniciados na cidade e realizando novos projetos que, tendo a transparência como suporte popular, possam ser realizados pela cidade, independente de gestão e de visões partidárias.

Sabe-se que as parcerias entre os setores privado e público, bem como com a sociedade civil, quebra o unilateralismo ultrapassado e conduz a uma gestão pública eficaz. Esse rompimento de unilateralidade faz-se a atual proposta de gestão, pois as experiências apontaram que esse caminho está ultrapassado, pois não traz resultados eficazes.

Assim, o poder público e todos outros setores devem estar abertos a estudos, discussões e ações que articulem esses atores proporcionando um esforço conjunto para o desenvolvimento de Caçapava. As propostas aqui contidas partem dessa premissa de abordagem, bem como estudo de ferramentas para a realização de parcerias.

A ELABORAÇÃO DESSE PLANO DE GOVERNO

A elaboração deste plano é resultado de uma ação conjunta que contou com um diagnóstico visando buscar e integrar experiências bem-sucedidas, bem como as necessidades apontadas pelas pessoas que foram partícipes deste plano:

- I.** Reuniões com municípios: presenciais obedecendo todos os critérios de saúde e segurança por ser época de enfrentamento do novo corona vírus; e reuniões on line
- II.** Visitas aos bairros para análise das condições estruturais
- III.** Consultas on-line, e-mail e Redes Sociais
- IV.** Busca de dados oficiais e pesquisas acadêmicas
- V.** Consulta com profissionais técnicos do poder público e privado
- VI.** Busca de boas práticas em outras cidades



Figura explicativa da metodologia. Fonte: Elaborada pela equipe desse plano.

ESTRATÉGIA

A administração municipal na gestão 2021 a 2024 realizará seus objetivos com ação integrada das diferentes secretarias municipais, definindo metas claras e monitoramento de resultados por meio de indicadores e organizada por eixos de norteadores. Esses eixos são:

EIXO SOCIAL

EIXO URBANO

EIXO ECONÔMICO

EIXO MEIO AMBIENTE

EIXO GESTÃO



Pétala terá como ideal de trabalho a transparência, dinamismo, respeito às leis e a busca do desenvolvimento humano

EIXO SOCIAL

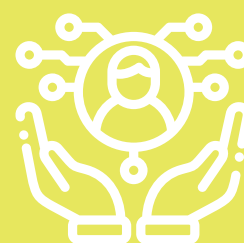
EIXO URBANO

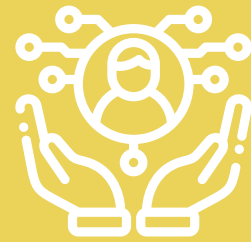
EIXO MEIO AMBIENTE

EIXO ECONÔMICO

EIXO GESTÃO

eixo social





CIDADANIA SÓ EXISTE POR MEIO DO RESPEITO AO DESENVOLVIMENTO HUMANO, A JUSTIÇA SOCIAL, A EQUIDADE E A CULTURA DA PAZ

O eixo social propõe a intersectorialidade entre as Secretarias de Saúde, Educação, Esporte e Lazer, Cultura, Desenvolvimento Social. O principal foco será a promoção de uma rede de proteção social aos cidadãos, tendo atenção especial a criança e adolescente, a mulher e aos idosos.

A administração será voltada para melhorias dos processos e procedimentos que visem eficiência e busquem a dignidade dos cidadãos.

Para tal é preciso contar com equipamentos e serviços públicos que contemplem a identificação das necessidades, prevenção e superação dessas.

Pétala resgatará os projetos sociais que foram a marca registrada e definiram a identidade Taiada, com reconhecimento nacional e apoiará a identidade e cultura do povo.

#petalaporelas #petalapelainfancia #petalaportodos

ai
ci
so
s

Saúde

A saúde está entre os principais fatores que proporcionam a dignidade humana e por isso esta é uma das principais prioridades da gestão proposta. Além de ser a principal queixa da população que está desgastada, pois o diagnóstico popular é o descaso e desrespeito, bem como a grande dificuldade de articular e utilizar a Rede municipal de saúde.

Neste setor em que a vida está em jogo e o bem-estar que causa impacto em todos os outros segmentos da vida, principalmente afeta a produtividade e o trabalho.

Os investimentos em saúde devem ter como meta a transparência e um efetivo direcionamento para as necessidades da população, tendo como o foco o respeito a vida e a dignidade humana.

- A) Melhorias na atenção primária,**
- B) Melhorias em relação às consultas e aos exames especializados e medidas para melhorar o acesso neste nível,**
- C) Melhoria do acesso ao atendimento hospitalar,**
- D) Melhoria de encaminhamentos para a atenção à saúde bucal especializada,**
- E) Melhoria na capacidade de articulação política para participação na atenção de alta complexidade na esfera regional.**

Faz-se necessário analisar e “sanar as inadequações do sistema, tanto pelas questões de má gestão financeira quanto pelos desperdícios de recursos, superfaturações ou discursos de falta de recursos” (DANTAS, 2014)

PARA ISSO, SERÃO PROMOVIDAS AS SEGUINTE AÇÕES:

- Reestruturação dos serviços de saúde com informatização total e gestão de dados, com a implantação do prontuário eletrônico e revisão de protocolos de atendimento em toda rede de saúde e Secretaria Municipal de Saúde (Postão e Postinhos, PSF, UPA e Hospital)
- Revisão de todos os dos contratos de convênios
- Análise do contrato realizado entre o município e a FUSAM para o Fortalecimento Institucional e desta forma otimizar custos e buscar melhores condições de atendimento hospitalar



- Estudo para projeto de Construção de um novo hospital municipal, contando com laboratórios para realização de exames laboratoriais e de imagens e equipada com UTI neonatal
- Melhorar e zelar pela qualidade de atendimento das equipes de saúde da família priorizando a Atenção Básica de Saúde e preventiva com objetivo de melhorar o atendimento
- Farmácia – Promover um programa de atenção eficaz dos medicamentos disponíveis no SUS
- Renovação de frota de ambulâncias
- Implantar uma política de metas e indicadores de qualidade conforme a Organização Mundial de Saúde (OMS)
- Revisar o Plano municipal de Saúde que se trata de “um documento conciso com metas factíveis, reúne e organiza as propostas de ação do governo municipal para a área da saúde, oferecendo soluções relacionadas às necessidades e aos problemas da população local”
- Criar um portal da transparência específico para saúde. Um portal com formato acessível à população, apresentando os investimentos em saúde de forma clara e precisa, bem como em meios de comunicação
- Criar o canal “cidade saudável”. Um meio de comunicação aberto e direto com a população para reclamações, sugestões e levantamento de demandas
- Treinamento e valorização das equipes de saúde para atendimento à população investindo na humanização desses profissionais, bem como realizando parcerias para a participação em cursos e congressos para as equipes de base
- Realizar mutirões de consultas, exames e cirurgias para acabar com as filas existentes e evitar que elas se perpetuem



- Criação do Departamento de Fomento da Saúde que irá buscar recursos e viabilizar a participação em programas e projetos do Governo do Estado como o Centro de Atendimento a Reabilitação (Cer), Rede Cegonha, Redes de atendimento de Saúde e Reabilitação, como a Rede Lucy Montoro

- Priorizar a atenção da saúde da mulher nas diversas fases do ciclo da vida femininas (atenção a adolescente- ebiatria, gestação, puerpério, menopausa)

- Realizar um programa específico de atendimento para as gestantes e para os bebês no primeiro ano de vida

- Fortalecer programas de saúde do idoso

- Implantar postos de saúde móveis para a Área Rural com cronograma de atendimentos

- Promover campanhas educativas em parcerias intersetoriais para a saúde preventiva nos diversos ciclos de vida

- Fortalecer e realizar parcerias para o setor de zoonose e buscar programas de saúde animal

- Implantar protocolos e diretrizes técnicas para atendimento da pessoa idosa e da pessoa com deficiência

- Fortalecer as políticas públicas, buscando recursos para o atendimento adequado e digno aos usuários de drogas lícitas e ilícitas

- Estimular grupos de auto mutuo ajuda para os familiares de dependentes químicos

- Priorizar campanhas de prevenção às drogas em escolas e espaços públicos

- Promover atenção especial aos portadores de doenças crônicas e garantir o tratamento contínuo e especializado

- Promover ações Intersetoriais com educação, cultura, trânsito para a prevenção da morte e estímulo de qualidade de vida em todas as suas fases

- Fortalecimento e atenção ao complexo regulador, pactuação e estratégias claras de parcerias para o atendimento de alta complexidade





PROPOSTAS

Educação

Pétala acredita que a Educação é a ferramenta que alicerça o desenvolvimento do indivíduo e a Rede Municipal de Educação de uma cidade deve, portanto, agir de forma intersetorial, isto é, em conjunto com outras Secretarias.

Desta forma, o estudante caçapavense além de aprendizagem formal terá uma educação promotora de Desenvolvimento Humano, de Desenvolvimento Social e Formação Cidadã.

Para tanto faz-se necessário que a gestão pública tenha em seu plano de governo ações bem estruturadas e planejadas. Considerando que, nesses últimos anos, a educação vem sendo reestruturada e conta atualmente com a BNCC – Base Nacional Comum Curricular.

Trata-se de um documento de caráter normativo e que apresenta propostas desde a educação infantil ao ensino médio. Tem como um dos objetivos orientar na elaboração de um currículo único em todo o país, garantido ao educando o direito de que o conteúdo mínimo para cada etapa de ensino seja consolidado, independente da região territorial em que se encontre, o mesmo tem direito aos conteúdos mínimos necessários para o seu desenvolvimento intelectual.

Considerando o cenário mundial em que a área da Educação vive e viverá um momento ímpar, impactada pelo novo corona vírus (Covid-19) e, sendo essa primordial para o futuro da cidade por ser tratar de crianças, adolescentes e jovens, a Rede Municipal deverá preparar-se, pois são novos desafios.

Esses desafios possuem aspectos positivos, devido às oportunidades que foram criadas mediante a resolução de problemas frente a uma crise: o uso da tecnologia, por exemplo. Mas, não podemos desconsiderar os aspectos negativos que a descontinuidade da rotina escolar presencial trouxe. Esse fator com certeza, terá impacto na aprendizagem dos alunos referentes às propostas educacionais curriculares para o ano de 2021.

Para tanto, faz-se imprescindível uma força tarefa de todos os profissionais da educação na retomada das aulas presenciais. Assim, além de um efetivo trabalho de diagnóstico pedagógico de desenvolvimento de aprendizagens de cada aluno para a continuidade do processo escolar, deverá ser inserido nas metodologias e estratégias pedagógicas os avanços e conquistas tecnológicas que a crise proporcionou.

Para além das estruturas físicas da escola será necessário um ambiente interacional rico, considerando os aspectos socioemocionais dos alunos pós pandemia. Esse desafio de proporcionar um ambiente harmônico e seguro, além de desafiador para as aprendizagens deverá considerar ainda as dificuldades individuais de cada aluno.

PARA ISSO, SERÃO PROMOVIDAS AS SEGUINTE AÇÕES:

- Realizar um diagnóstico diferenciado e atento às necessidades de continuidade de aprendizagem dos alunos na retomada das aulas presenciais da Rede Municipal de Ensino, com o objetivo de saber como a mesma se encontra
- Melhorar a infraestrutura das unidades de ensino tanto nos aspectos físicos quanto nos aspectos de oportunizar e otimizar os espaços para aprendizagens significativas
- Aplicar indicadores de qualidade na educação
- Reduzir o déficit de vagas na educação infantil a partir da ampliação da oferta nas Creches (0 a 3 anos) na Pré-escola (4 a 5 anos) com o apoio de recursos Estaduais, Federais e de outras fontes externas
- Viabilizar recursos financeiros para a educação infantil a partir da instituição de um Fundo Especial para o aporte de recursos
- Estudar e projetar na região da Vila Menino Jesus um Centro Integrado Educacional e Social (CIES) para abrigar Educação Infantil, Ensino Fundamental I e II, espaço para formação de Professores da Rede e espaço para formação de atletas
- Adquirir materiais pedagógicos e tecnológicos para a escola municipal, bem como educação digital
- Estabelecer segurança nas entradas e saídas dos alunos, bem como quando for diagnosticado necessidades pontuais
- Realizar Avaliação em Rede, afim de mensurar os resultados de aprendizagem dos alunos da Rede Municipal, para subsidiar a Secretaria de Educação quanto aos norteadores pedagógicos necessários





- Realizar acompanhamento de desempenho para as crianças do primeiro ao terceiro ano do ensino fundamental para a aprendizagem da leitura escrita e domínio das quatro operações matemáticas
- Realizar projetos de transição do ensino infantil para o fundamental I e fundamental II
- Fortalecer a inclusão educacional dos alunos portadores de deficiências e necessidades especiais e sensibilizar a comunidade escolar quanto a inclusão de todas as necessidades especiais e diversidades que os alunos apresentam
- Promover a articulação dos professores do ensino regular com especialistas para os alunos que apresentarem necessidades especiais ou alunos com deficiências
- Promover a realização do programa de estudos e formação “ Trio Gestor”, considerando a importância de ações integradas e alinhadas entre supervisores, diretores, orientadores pedagógicos
- Promover formação continuada para professores, orientadores pedagógicos e supervisores e oportunizar a troca de boas práticas dentro da Rede Municipal de Ensino, bem como proporcionar conhecimentos e vivências intermunicipais de atividades educacionais
- Fomentar projetos de leitura para melhoria da capacidade de leitura e interpretação de textos
- Realizar projeto esportivo “Atleta na escola” e realizar jogos inter-escolares, além de estimular práticas esportivas
- Apoiar projetos de cunho ecológico e cultural e promover ambiente de pesquisa para uma aprendizagem autônoma
- Promover ações e projetos com temas que envolvem a consciência cidadã, empreendedorismo de forma transversal nos currículos e propostas pedagógicas para uma promoção de vida sustentável e saudável
- Reconhecer a importância de fomentar valores como ética, responsabilidade e compromisso e respeito humano
- Fortalecer e ampliar as escolas de ensino integral
- Fortalecer os Conselhos existentes
- Criar a comissão de pais para o acompanhamento da qualidade da merenda escolar para maior transparência
- Realizar em Rede o programa “ Família na Escola”

- Realizar diagnóstico quanto a necessidade de ampliação do Ensino de Jovens e Adultos (EJA), bem como o fortalecimento das classes existentes com o compromisso de uma metodologia ativa e de interesse dos alunos desta faixa etária

- Ampliar e garantir serviços e programas de atendimento à criança e ao adolescente em situação de vulnerabilidade por meio de contraturnos escolares com atividades nas áreas do esporte, lazer, teatro, música, visando inclusive atender aqueles com cumprimento de medidas socioeducativas e seus familiares



EDUCAÇÃO PARA O TRABALHO E FORMAÇÃO CIDADÃ

- Preparar e formar para a atuação no mercado de trabalho e para o empreendedorismo é a base para que a economia da cidade seja fortalecida, bem como a educação para o protagonismo da própria vida, da autonomia e da qualidade de vida das famílias

- Fomentar os grêmios estudantis já instituídos nas unidades de ensino, promovendo a produção de pautas que cheguem a gestão pública, formando cidadãos de direitos e deveres

- Adesão a Secretaria Nacional da Juventude para participação em projetos do governo Federal, sendo eles: Estação Juventude, para a capacitação de jovens conforme as demandas de trabalho do município, bem como formação para o mercado Maker para a Indústria 4.0 e proporcionando a criação e elaboração de soluções de problemas, desenvolvendo habilidades tecnológicas e digitais

- Ampliar o Programa Adolescente Aprendiz, criando novas parcerias com empresas e novas vagas na Prefeitura

- Fortalecer a parceria com o Senai realizando cursos e ampliando para projetos de integração com a escola municipal visando proporcionar aprendizagem e acesso dos alunos a refletir sobre projetos de vida por meio de currículo transversal

- Realizar parceria com a Confederação Nacional dos Municípios para trabalhar com a juventude de forma intersetorial: saúde, cultura, economia, esporte, lazer e cidadania

- Ampliar e fortalecer os cursos proporcionados pelo Senai atendendo o interesse dos jovens e adultos, para atender as demandas do mercado de trabalho

- Realizar Convênio com Fundo Social do Estado e por meio de parceria com o Centro Paula Souza e Secretaria do Desenvolvimento Econômico para trabalhar com a juventude de forma intersetorial: saúde, cultura, economia, esporte, lazer e cidadania



PROPOSTAS

Desenvolvimento Social e Cidadania

O desenvolvimento social para Pétala deverá ter em sua prioridade um modelo de governo democrático, sustentável e de desenvolvimento humano, tendo como foco a qualidade de vida da comunidade.

Assim, atender às exigências e demandas vitais a saúde, educação, alimentação, habitação e acesso a cultura e lazer são as metas intersetoriais da gestão para a inclusão cidadã e qualidade de vida.

Valorizar esse segmento é uma forma de combate e prevenção às drogas ilícitas, à violência, à fome, entre outras necessidades básicas humanas.

Nesse sentido, realizar Políticas Públicas programas e projetos para as mulheres, crianças, jovens e idosos em parcerias com às Secretarias do município envolvem acolhimento, senso de pertença e assegura ao direito à dignidade humana das pessoas em vulnerabilidade social.

PARA ISSO, SERÃO PROMOVIDAS AS SEGUINTE AÇÕES:

- Promover a interação e integração de todos os setores da prefeitura com a secretaria de Cidadania e Assistência Social
- Fortalecimento e adequação do Sistema Único de Assistência Social (SUAS) integrando com as Políticas Sociais do Estado e União
- Fortalecer e fomentar a parceria dos conselhos municipais junto as secretárias correspondentes, tornando o conselho atuante nos estudos de implantação políticas públicas
- Fomentar e fortalecer o efetivo funcionamento dos conselhos municipais, estando atento aos levantamentos que esses geram para atenção aos cidadãos em vulnerabilidade social
- Realização de políticas públicas de atenção a idosos, crianças e pessoas com deficiências e em vulnerabilidade social
- Adesão em programas Estaduais e Federais voltados a Assistência Social
- Promover a organização de diagnóstico social do Município
- Promover e apoiar cadastros de idosos e pessoas com deficiências
- Manter convênio com as instituições para o atendimento da "Casa Lar"
- Fomentar e Apoiar fóruns, conferências e atividades dos conselhos e incentivar a participação intermunicipal

Dependentes Químicos



- Ampliar e promover ações de prevenção ao uso de drogas junto às comunidades, orientando e apoiando as famílias, em conjunto com a Saúde e a Educação
- Fortalecer os grupos de apoio na orientação das famílias com dependentes químicos, bem como apoiá-los após o tratamento de forma integrada com a Saúde
- Estudar e ampliar o número de vagas em comunidades terapêuticas para o tratamento de dependentes químicos
- Buscar parcerias para implantar projetos voltados a diminuição dos impactos do uso de drogas no município, como o Projeto Reintegrar, capitaneado pela Confederação Nacional de Municípios – CNM



População em situação de rua



- Fortalecer a Secretaria Municipal de Cidadania e Assistência Social para abordagem às pessoas em situação de rua e fortalecimento da rede de atendimento
- Fortalecer as ações do Albergue Municipal

Família



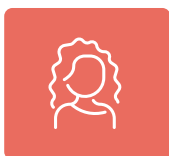
- Priorizar na Assistência Social o foco na família, promovendo ações de proteção social e desenvolvimento de capacidades para sua maior autonomia
- Implantar ações de atendimento de idosos nos bairros de forma itinerante através da Assistência Social
- Ampliar e implementar o trabalho e a metodologia de atendimento a famílias na Proteção Social Básica e Especial

Crianças e Adolescentes



- Ampliar e valorizar as ações de apoio à adoção
- Fortalecer e valorizar o Conselho Tutelar
- Reduzir o índice de vulnerabilidade juvenil por intermédio de políticas públicas de saúde, educação, esporte, lazer, capacitação e qualificação do jovem
- Fortalecer estratégias de erradicação do trabalho infantil
- Realizar campanhas e apoiar as crianças e famílias que vivem a realidade de todo tipo de violência infantil

Mulheres



- Apoiar os grupos de convivência para mulheres, em especial os clubes de mães
- Fortalecer os serviços municipais de apoio às vítimas de violência: crianças; Adolescentes; mulheres; e idosos
- Prover ações de enfrentamento a todas as formas de violência contra a mulher
- Estudar criação do Centro de Referência da Mulher (orientação: jurídica, saúde, combate à violência, educação e capacitação profissional e outros)



Idosos



- Realizar ações de Promoção da autonomia, da inclusão social e na melhoria da qualidade de vidas das pessoas
- Ativar o Centro Dia buscando torná-lo um centro de convivência para prover um ambiente de referência destinado ao acolhimento, proteção e convivência a idosos
- Implantar o Programa de atendimento ao Idoso por meio de: apoio aos grupos da melhor idade; de ações voltadas a educação e formação profissional; e do estímulo a participação cidadã nos conselhos municipais e realização de atividades de convivência itinerantes nos bairros

Deficientes Físicos



- Desenvolver estudos para criação do Centro de Referência de Apoio aos Portadores de Necessidades Especiais
- Implementar ações voltadas a mobilidade urbana para os deficientes físicos
- Executar ações de inclusão dos deficientes nas atividades de cultura, lazer e esportes, bem como no mercado de trabalho





PROPOSTAS

Esporte e Lazer

A política pública desportiva é uma área de importante atenção da gestão de Pétala. O esporte é uma ferramenta eficaz para promover e desenvolver atividades físicas, tendo os princípios da igualdade, da oportunidade de acesso a todos e de todas as faixas etárias atividades com qualidade.

Além disso, o esporte oportuniza o envolvimento e desenvolvimento humano dos diversos segmentos da sociedade no propósito de democratizar e incentivar a prática esportiva como estratégia da melhoria da qualidade de vida, além de ser uma forma de promover uma “Cidade Saudável”.

Sendo assim a área esportiva deve ser considerada como ferramenta para:

- Mostrar a importância do esporte e atividade física na vida das pessoas, incluindo todas as idades, classe social, etnias e portadores de deficiências
- Proporcionar melhor qualidade de vida e saúde da população através do esporte
- Contribuir com o desenvolvimento humano e convivência social
- Reduzir índices de criminalidade
- Desenvolver nas crianças e jovens o protagonismo da própria vida

PARA ISSO, SERÃO PROMOVIDAS AS SEGUINTE AÇÕES:

- Selecionar uma equipe profissional e capacitada para auxiliar nas atividades esportivas e de lazer da cidade.

- Utilizar Espaços Públicos para promover eventos. Exemplo: Domingo no Parque: usar o espaço do Parque da Moçota para realizar eventos que envolvam as famílias, escolas e a sociedade no geral

- Elaborar um Calendário Esportivo: unindo forças com influenciadores esportivos da cidade, cada um com sua modalidade esportiva, promover e executar uma agenda anual

- Promover intercâmbios esportivos entre os Municípios

- Resgatar, reinventar Os Jogos de Inverno – JICS

- Resgatar as escolinhas de futebol, arte marcial, voleibol, handebol, atletismo entre outros esportes

- Descobrir novos talentos na cidade – Projeto Campeões do Futuro em parceria entre as áreas educação/esporte

- Promover ações beneficentes que envolvam a sociedade através dos esportes e atividade físicas

- Elaborar programas esportivos e atividades de lazer de acordo com o perfil da população fortalecendo as escolinhas esportivas de base

- Intensificar a divulgação dos eventos esportivos da cidade, visando o aumento da participação da população ativamente, bem como utilizar as redes sociais

- Adquirir com parcerias público privada ou fomentos junto Governo Estadual os materiais esportivos de qualidade e em quantidade suficiente para realização das atividades

- Realizar parcerias público privadas de empresas para realização e promoção de eventos esportivos

- Realizar um estudo de viabilidade de desmembramento da Secretaria Municipal de Esporte, Cultura e Lazer em Secretaria de Esporte e Lazer e, Secretaria Municipal de Cultura e Turismo



Crianças e Adolescentes



- Oferecer a vivência de múltiplas atividades esportivas e de lazer de uma forma prazerosa e ao mesmo tempo construtiva por meio de atividades lúdicas esportivas e sociais em parceria com a Secretaria de Educação

- Ofertar esportes no geral: Atletismo, Futebol, Voleibol, Arte Marcial, Basquetebol, Handebol entre outros tantos nos bairros quanto nas escolas

- Criar Intercâmbios escolares: competições, gincanas, ações beneficentes

- Desenvolver o Projeto Campeões do futuro: descobrir talentos esportivos nas escolas e bairros da cidade

- Oferecer atividades esportivas para preencher o tempo livre durante os finais de semana e nas férias



Melhor Idade



- Oferecer atividades que promovam a saúde e bem-estar, resgatando o convívio social e autoestima através de diversas atividades físicas, competições, eventos e programas espalhados por toda cidade

- Promover Aulas nos bairros de Ginástica, Alongamentos, Pilates, Yoga, Meditação e Artes Marciais

- Promover Competições de Jogos adaptados, competições de talentos da melhor idade

- Promover Eventos de Dança de Salão, Baile e festas temáticas beneficentes (carnaval, máscaras, fantasias, havaiano, Divas e galãs de telenovelas, anos 50,60,70 entre outras)

- Fomentar atividades que promovam mais qualidade de vida para a terceira idade tanto no físico, mental e social

Pessoas com deficiência



O esporte é muito importante na qualidade de vida de qualquer pessoa e, sem dúvida, é essencial para as pessoas com deficiência. Pensando nisso, oferecer atividades adaptadas que possam contribuir com seu desenvolvimento físico, com sua reabilitação e principalmente inclusão social.

- Viabilizar um plano de atenção ao esporte especial que busquem envolver as pessoas com deficiências nas várias modalidades específicas como o atletismo, vôlei adaptado, basquetebol em cadeira de rodas, dança adaptada, golbol entre outros.

- Promover a união de forças com as instituições da cidade para desenvolver projetos juntos.

- Promover eventos e competições que envolvam família e sociedade.

Cultura

Pétala acredita na cultura como valorização de raízes locais, preservação do legado, da história e dos costumes dos Caçapavenses

Caçapava tem em sua história expressões culturais importantes e temos como exemplo o título de “Capital Nacional do Antigomobilismo”, a nossa Taiada, os carros de bois, a festa de São João, a nossa poeta Olivia Alegri, filmes do Mazzaropi que tiveram cenas na nossa cidade e tantas outras personalidades que aqui deixaram suas marcas.

A Cidade possui um artesanato forte, uma musicalidade e dança presentes e atuantes, além de locais e costumes pitorescos. São muitas ações para serem valorizadas e além disso muitas ações a serem resgatadas.

Caçapava respira cultura e para isso é preciso um trabalho árduo, pois parafraseando o poeta:

Quem não vive as próprias raízes não tem sentido de vida. O futuro nasce do passado, que não deve ser cultuado como mera recordação e sim ser usado para o crescimento no presente, em direção ao futuro. Nós não precisamos ser conservadores, nem devemos estar presos ao passado. Mas precisamos ser legítimos e só as raízes nos dão legitimidade.

(PEDROSO, 1999)



PARA ISSO, SERÃO PROMOVIDAS AS SEGUINTE AÇÕES:



- Criar o Museu Paulista de Antiguidades Mecânicas Fundação Roberto Lee (Museu do automóvel), bem como resgatar o status da nossa cidade que tem o título de “Capital Nacional do Antigomobilismo” promovendo eventos com agendas pré determinadas
- Fortalecer o folclore de Caçapava (dança, comidas típicas) por meio de eventos culturais e realizar parceria com o Departamento de Turismo
- Criação do museu do Folclore e tradições regionais
- Implantação do Centro de Informações culturais e turísticas de Caçapava
- Viabilizar projeto de adequação de área da Avenida Brasil como local de eventos municipais
- Fortalecimento da festa de São João como evento tradicional da cultura Taiada
- Criar conjuntamente com a juventude uma comissão para desenvolver o projeto “Novos Talentos” na época do aniversário da cidade
- Criar um espaço para atender as artes como teatro e apresentações de grandes nomes ligados a cultura nacional, assim como exposições itinerantes
- Fomentar a arte literária articulando a publicação de obras daqueles que representam as nossas letras para perpetuar a memória do caçapavense
- Organizar o arquivo histórico da cidade
- Valorizar os artistas e iniciativas culturais, teatrais e todas as formas de expressão artística da cidade
- Dar continuidade aos projetos e de programas relativos as artes que são de interesse da população
- Resgatar a arte das figureiras de Caçapava
- Promover calendário cultural anual
- Fortalecer o Conselho Municipal de cultura
- Criar e ampliar nas redes sociais como forma de promoção dos eventos culturais da cidade
- Realizar o programa “Arte na Praça” proporcionando aos bairros a vivência e participação da expressão artística e principalmente a participação das famílias nestes eventos
- Revitalizar o Centro Cultural



eixo urbano





ESTRUTURAR A CIDADE É GARANTIR O ESPAÇO DO BEM VIVER, PROPORCIONANDO A TODOS O ACESSO À CIDADANIA

O eixo urbano contempla a intersectorialidade entre as Secretarias de Segurança e Mobilidade Urbana, Obras e Serviços Sociais.

Estruturar a cidade é garantir o espaço do bem viver, proporcionando a todos o acesso a cidadania.

A administração buscará por meio de equipamentos públicos e serviços promover a qualidade de vida e a eficiência dos espaços urbanos recuperando o prazer de viver em Caçapava fortalecendo as características que possibilitarão que nossa cidade seja considerada “a cidade do bem viver”.

#petalaporelas #petalapela infancia #petalaportodos

urbano

Cuidar da nossa Caçapava

Caçapava é a extensão das nossas casas e nos dá muita tristeza ver nossa cidade, o lugar que escolhemos para morar e viver abandonado e mal cuidado. E, quando esse cuidado acontece, muitas vezes é feito com descaso, sem a devida qualidade e fiscalização



Obras e Serviços Municipais

As obras públicas e serviços devem acima de tudo ter continuidade e transparência financeira durante o percurso de execução. Continuidade, pois não se trata de obras deste ou daquele governo e sim da nossa Cidade. Transparência, pois a população precisa acompanhar os investimentos no desenvolvimento da estrutura pública. Esse setor precisa de atenção especial por fazer parte da conservação e porque vai muito além devido a promover a qualidade de vida na cidade de Caçapava

PARA ISSO, SERÃO PROMOVIDAS AS SEGUINTE AÇÕES:

- Valorização e apoio das equipes de trabalho e fornecimentos de materiais de segurança (EPI) equipamento de proteção individual
- Reativar as equipes de manutenção de galerias, bocas de lobo
- Zelar pela qualidade na execução de obras públicas em todo o processo, desde a elaboração de projetos, editais até a execução
- Diagnóstico e elaboração e/ou análise e levantamento de projetos existentes sobre a situação da implantação gradativa de galerias de águas pluviais para busca de fomentos e parcerias na execução, principalmente às questões relativas ao alagamento da Avenida Brasil
- Diagnostico, base dados e informações sobre saneamento básico para o planejamento de uma realização gradativa
- Elaboração de um programa de infraestrutura para os bairros
- Revitalização de praças e espaços públicos, principalmente nas macro regiões (Vila Menino Jesus, Piedade, Nova Caçapava, Caçapava Velha)
- Diagnóstico e planejamento de pavimentação com critérios transparentes para o atendimento dos bairros

Segurança

Sendo a segurança pública uma ação que envolve diversos atores para a preservação da ordem pública, da segurança das pessoas e do patrimônio, é um setor que envolve forças de forma Intersetorial com as polícias da União, do Estado, e da Guarda Civil e Municipal.

Por ter maior domínio sobre o território e proximidade com a população o poder público municipal se torna o agente mais eficaz para promover essa integração e garantir uma rede de serviços para a promoção de segurança.

PARA ISSO, SERÃO PROMOVIDAS AS SEGUINTE AÇÕES:

- Realizar estudo e viabilização de Base Comunitária Móvel nas Macro Regiões (Vila Menino Jesus, Piedade, Caçapava Velha e Nova Caçapava)
- Realização de plano intersetorial que vise programas que promovam o monitoramento dos espaços públicos, realização de núcleos de mediação comunitária e vigilância solidária (programa parceria público privada)
- Pactuar junto a Polícia Militar atuações preventivas e atividades delegada nos bairros considerados macrorregiões (Vila Menino Jesus, Caçapava Velha, Piedade e Nova Caçapava)
- Melhoria e ampliação, por meio de parceria e convênios, dos serviços do Centro de Operações Integradas (COI), bem como treinamento para os membros que realizam esse monitoramento
- Implantar base de dados e acompanhamento estatístico para decisões e ações efetivas contra a violência e atitudes de prevenção
- Criar lei municipal sobre o perímetro escolar de segurança



- Elaborar cronograma de palestras e promoção de formação permanente e cursos para Guarda Civil Municipal
- Buscar boas práticas nas cidades de referências na área de segurança pública
- Priorizar a segurança dos alunos nas entradas e saídas das escolas
- Implantar nas escolas a educação preventiva de em segurança para crianças, adolescentes e jovens
- Realizar ações de aproximação da Guarda Civil Municipal com as comunidades para fortalecimentos de laços de confiança
- Realizar estudos tendo como meta a segurança preventiva, bem como mapear áreas de vulnerabilidade social para fiscalização e controle
- Combater a violência contra a mulher e o idoso e fomentar campanhas
- Criar a Delegacia da Mulher e implantar o botão de pânico
- Criar um canal de denúncias entre o cidadão e o poder público
- Melhorar a estrutura da Guarda Civil Municipal e Defesa Civil
- Promover campanhas em conjunto com as Secretarias de Educação e Secretaria de Esporte direcionadas ao público jovem para o enfrentamento e combate às drogas
- Fortalecer a intersectorialidade entre a Polícia Militar e Polícia Civil
- Promover a integração da informação de dados do Sistema Criminal para o CONSEG
- Fortalecer as diligências que tenham como foco a criança, juntamente com conselho tutelar, e a mulher
- Buscar junto a Secretaria Nacional de Segurança Pública fomento para equipar a Guarda Civil Municipal
- Realizar um estudo de viabilidade de desmembramento da Secretaria Municipal de Defesa e Mobilidade Urbana em Secretaria de Mobilidade Urbana e Secretaria Municipal de Segurança Pública e Defesa Social.



Mobilidade Urbana

Uma cidade pode ser considerada como um lugar de bem viver quando conta com espaços urbanos funcionais e agradáveis, que tenham a promoção de inclusão social e ruas iluminadas e bem cuidadas.

Para isso a mobilidade urbana e a infraestrutura são formas de resolver esses problemas com projetos criativos e efetivos.

A mobilidade urbana além de trazer transtornos para a população é alvo de segurança, por isso uma engenharia de tráfego deve ser estudada e modernizada com novas práticas e tecnologias existentes visando um planejamento necessário nesse setor.

Assim também a qualidade do transporte público, a fluidez de tráfego e segurança no trânsito, bem como a conservação das vias fazem parte das prioridades do município.

Preparar a cidade para a expansão e para o futuro se traduz em qualidade de vida. Isso é pensar nas pessoas que vivem na cidade!

PARA ISSO, SERÃO PROMOVIDAS AS SEGUINTE AÇÕES:

Sistema Viário



- Desenvolver e executar projetos que visem diminuir problemas de trânsito de veículos e pedestres, incluindo as avenidas próximas às passagens da via ferroviária
- Retomar o estudo do Projeto de construção do anel viário e reduzir o tempo de realização desse, buscando recursos que existem em diversas esferas como: Governo Federal e Governo Estadual
- Implantar um programa de revitalização das vias públicas contendo o asfaltamento e as demais infraestruturas de passeios públicos, acessibilidade e arborização
- Realizar a manutenção periódica das ruas pavimentadas
- Realizar estudo técnico de engenharia de tráfego para as áreas apontadas e/ou percebidas como necessárias
- Estudar implantação de semáforos com laço indutivo e sincronizado, com gerenciamento via central de monitoramento com câmeras
- Reintroduzir os profissionais de conservação nas estradas rurais



- Articular soluções integradas com os demais municípios para otimização do sistema viário regional (Rodovia do Livro)
- Ampliar o número de ruas pavimentadas e elaborar estudos técnicos para a realização de vias expressas que desafoguem o fluxo de tráfego dos acessos Centro/bairros e bairros/centro (estrada dos areeiros, por exemplo)
- Estudo junto à Nova Dutra para viabilizar fluidez nos acessos de entrada e saída da cidade
- Privilegiar sistema preventivos de trânsito com o fortalecimento de programas de educação permanente, inclusive realizar parceria com o Programa CCR Nova Dutra



Transporte Público



- Revisar os contratos de concessões
- Qualificar o sistema de transporte público, melhorando o conforto e ampliando as alternativas de deslocamento dos bairros. Zelando e fiscalizando esse transporte principalmente nos horários de pico e dando atenção ao acesso em bairros distantes
- Elaborar projeto de viabilidade de implantação de novo modal de transporte coletivo na região central da cidade e bairros
- Estudar a viabilidade de carros adaptados com agendamento para pessoas com deficiência

Gestão



- Realizar o Plano de Trânsito e Mobilidade Urbana
- Prover ações em conjunto com as Secretárias Municipais e instituições da sociedade civil visando diminuir o número de acidentes de trânsito
- Valorizar e capacitar os profissionais que atuam no órgão de trânsito visando melhorar a eficiência nas ações do setor
- Aprimorar o serviço de monitoramento do trânsito por meio implantação de tecnologias inovadoras
- Realizar campanha de conscientização dos proprietários para o emplacamento dos veículos no município visando ampliar o retorno dos valores de Imposto sobre Propriedade de Veículos Automotores (IPVA) resultando na melhoria das políticas de trânsito e mobilidade urbana
- Implantar sistema de engenharia de tráfego para definir com base técnica as melhores soluções para circulação e escoamento do trânsito na malha urbana
- Intensificar da fiscalização referente ao transporte irregular de passageiros e cargas

Novo Modal

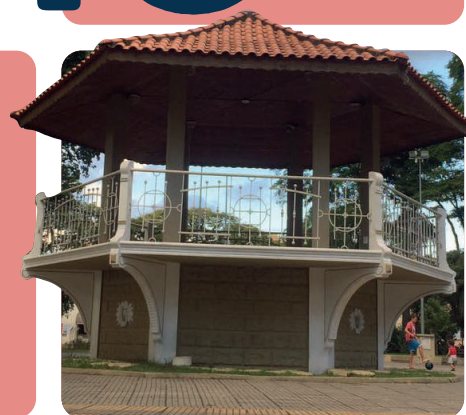


- Ampliar e revitalizar a malha de ciclovias, implantando a interligação entre aquelas existentes, incentivando a utilização de bicicletas
- Criar estacionamentos de bicicletas próximos aos terminais, Centro e outros pontos de demanda como forma de estimular a sua utilização.

eixo

econômico-

mico





PARA PÉTALA O DESENVOLVIMENTO ECONÔMICO, TECNOLÓGICO E INOVAÇÃO SIGNIFICA GARANTIR A EXPANÇÃO DA ECONOMIA E A GERAÇÃO DE EMPREGO E RENDA. ESSA ÁREA DEVE ESTAR EM HARMONIA COM O MEIO AMBIENTE, COM O DESENVOLVIMENTO SUSTENTAVEL E COM O RESPEITO AO CIDADÃO

As ações para esta área terão resposta em políticas públicas promotoras do fortalecimento da cadeia produtiva tendo olhar para os diversos setores, visando uma postura estratégica para o município no cenário regional.

Assim, contarão com o firme propósito de realizar de forma objetiva e direta a abertura da cidade para novas oportunidades de colocação dos munícipes em fase produtiva que necessitam construir sua vida econômica, além de integrar-se e formar-se em uma atividade profissional.

Para isso, a interlocução entre as Secretarias de Cidadania, Indústria e Comércio Agricultura e de Educação faz-se necessária e cabe à gestão essa articulação.

Sabe-se que toda estratégia de crescimento e desenvolvimento das cidades envolve planejamento urbanístico voltado para a visão de futuro com visão organizativa de espaços e ambientes, bem como para a preservação do meio ambiente.

Além disso, é primordial o direcionamento dessa área e das diversas fontes de renda que devem ser promovidas e articuladas não só pensando no desenvolvimento da cidade, mas na promoção de vida das pessoas que moram nela, e na qualidade de vida em termos ambientais.

#petalaporelas #petalapelainfancia #petalaportodos

econômico

Planejamento

O planejamento na futura administração tem a visão para o desenvolvimento econômico com a articulação e promoção de empreendimentos que gerem renda para a cidade e empregos para a população. Desta forma, dar-se á amplas possibilidades aos investimentos residenciais, industriais e comerciais que tiverem interesse em se instalar em nossa cidade.

É urgente que o setor de planejamento da cidade tenha o compromisso com a organização dos espaços urbanos voltados para o futuro, com uma postura pró ativa de desenvolvimento econômico mais amplo, impulsionando o município para a inovação, tecnologia e espaço de oportunidades aos munícipes e de desenvolvimento humano.

PARA ISSO, SERÃO PROMOVIDAS AS SEGUINTE AÇÕES:

- Revisar a Lei de Incentivos Fiscais, e junto com o Departamento Jurídico, Financeiro e de Planejamento, analisar as leis das cidades vizinhas e fazer as adequações necessárias para dar incentivos para as novas empresas e ampliações
- Estudos do plano diretor em conformidade com o estatuto das cidades
- Visar aperfeiçoamento e celeridade no setor responsável de auxiliar na formulação e legalização de negócios e serviços
- Apoiar e criar condições para uma economia dinâmica e ativa para o micro e pequeno empreendedor por meio de desburocratização e apoio municipal
- Atenção a regularização fundiária urbana, conforme estatuto das cidades no programa Cidade Legal
- Atuar nos núcleos de ocupação irregular de forma sustentável auxiliando a regularização, bem como atuar na fiscalização da expansão urbana desordenada
- Dinamizar e implementar projetos para atração de micro, pequenos e médios empreendedores, industrias e comércios
- Fiscalizar o uso de ocupação do solo
- Fortalecer a elaboração de projetos da área de Planejamento Municipal para atender com eficácia as necessidades dos diversos setores da cidade para atrair fomentos e parcerias
- Regenerar áreas abandonadas ou socialmente degradadas
- Elaboração de plano urbanístico para transparência nas regras de ocupação de solo ou expansão urbana



Turismo

O Turismo é um gatilho econômico para os municípios, pois é um dos segmentos de maior crescimento mundial, conforme estudos da World Tourism Organization – WTO (2000). Apresentando em média um aumento de 7% ao ano, enquanto outros setores como agricultura e indústria apresentam resultados médios anuais de 2,3% e 3%, respectivamente (World Bank, 2001).

A cidade de Caçapava possui um potencial turístico que pode promover o desenvolvimento econômico municipal, além de fortalecer suas raízes culturais.

PARA ISSO, SERÃO PROMOVIDAS AS SEGUINTE AÇÕES:

- Retomar e fortalecer o Museu do Automóvel, bem como resgatar o status da nossa cidade como “Capital Nacional do Antigomobilismo” promovendo eventos com agendas pré-determinadas
- Promoção e divulgação dos circuitos existentes na cidade para maior conhecimento e usufruto dos cidadãos e dos turistas
- Incentivar os circuitos turísticos que existem em Caçapava, que poderá ser explorado e melhor divulgado para os próprios caçapavenses conhecerem
- Realizar junto ao meio ambiente um programa de revitalização e cronograma de atividades no Parque Ecológico da Moçota, com parcerias para atrair mais visitantes, e dar mais estrutura para o turista
- Revitalizar, na entrada da cidade, a Praça da Bíblia, fazendo quiosque de artesanatos e instalar um centro de informações turística de Caçapava
- Inserir em atividades turísticas o folclore de Caçapava (dança, comidas típicas)
- Promover a divulgação das festas tradicionais que acontecem na cidade com o incentivo à realização de um programa turístico



Indústria e Comércio

Retomar o caminho de desenvolvimento da nossa cidade deve ser a meta dessa área e para isso deve-se articular o planejamento das ações à promoção e ao fomento do comércio, da indústria, dos serviços e do artesanato e economia criativa.

Sendo assim, criar um ambiente propício aos negócios e à atração de investimentos, estimulando a qualificação da mão-de-obra. Entre as finalidades do Desenvolvimento Econômico estão a de apoiar as pequenas e médias empresas e estimular a participação dessas empresas nas ações promovidas em prol da economia da nossa cidade.

PARA ISSO, SERÃO PROMOVIDAS AS SEGUINTES AÇÕES:

- Fomentar e criar condições para uma economia local dinâmica e criativa com garantias ao emprego
- Apoiar os micros e pequenos empreendedores e fortalecer parceria com Associação Comercial e Empresarial de Caçapava (ACE)
- Fomentar iniciativa que promovam o desenvolvimento das micros, pequenas e médias indústrias
- Estreitar o relacionamento com as empresas já instaladas em nosso município, para compreender as necessidades de mão de obra dessas e a partir disso realizar capacitação necessárias para atender as demandas
- Desenvolver e promover o comércio local, tanto no centro como nos bairros da cidade, visando a integração e interlocução em campanhas e iniciativas proativas do setor
- Criar um canal de comunicação aberto com empreendedores e com os empresários locais e priorizar a comunicação com ACE (Associação Comercial e Empresarial de Caçapava)
- Realizar ações para fortalecimento das campanhas nas datas comemorativas integrando todos os comércios da cidade, isto é, integrando os bairros
- Manutenção das vias públicas para melhor mobilidade e conforto do consumidor
- Ampliar e melhorar o sistema de monitoramento por câmeras proporcionando segurança para o comércio central e dos bairros
- Estudo para reativar o banco do povo
- Capacitar e proporcionar treinamentos para formação de micro empreendedores com parceria do Sebrae
- Atentar-se para a geração de oportunidade e renda para a economia criativa (moda, games, artesanatos, eventos)
- Desenvolver programas para o fortalecimento do turismo promovendo emprego e renda





PROPOSTAS

Agricultura

Os dados da Confederação da Agricultura e Pecuária do Brasil (CNA), calculados em parceria com o Centro de Estudos Avançados em Economia Aplicada (Cepea) mostra o resultado positivo para todos os segmentos do agronegócio neste ano em que a economia sofreu impacto em todos os seus segmentos.

Sendo assim, pode-se afirmar que a atividade primária do setor de agrosserviços cresceu e essa informação mostra o quanto é importante Caçapava ter um olhar atento a esse segmento da economia. A zona rural da nossa cidade, bem como as pessoas que nela moram, devem ser alvo de atenção para a promoção de uma qualidade de vida no campo.

PARA ISSO, SERÃO PROMOVIDAS AS SEGUINTE AÇÕES:

- Implantar o sistema SIM (Selo de Inspeção Municipal) com objetivo de que os produtores rurais possam ter suas produções certificadas para a venda na cidade, como por exemplo, queijo, mel entre outros. Fomentar a economia circular dentro da cidade de Caçapava
- Retomar convênios e programas Estaduais e Federais para a promoção da agricultura
- Cuidar das áreas rurais para a agricultura familiar
- Realizar a revisão de leis municipais relativas ao tema
- Realizar estradas de acessos rurais participando do programa Melhor Caminho
- Realizar um programa de melhoria para as estradas vicinais objetivando melhores condições operacionais, de conforto, de segurança, e trafegabilidade aos usuários

eixo



meio

ambi-
ente





PÉTALA PENSA QUE O NOSSO FUTURO DEPENDE DA MANEIRA COMO TRATAMOS E NOS COMPROMETEMOS HOJE COM A MÃE NATUREZA

Os gestores municipais e os cidadãos têm o compromisso de atenção às questões ambientais, pois o impacto negativo deste setor afeta a urbanização e desenvolvimento das cidades.

Além disso, estudos mostram que o modelo linear de crescimento econômico em que outrora nos baseávamos apenas em produção e venda já não serve as necessidades das modernas sociedades de hoje num mundo globalizado.

O gestor público tem que incentivar a iniciativa de pessoas que constroem micro empreendedorismo sobre um modelo de comércio de reciclagem individual ou em associações: a economia circular.

Nesta economia circular, utiliza-se o valor dos produtos e materiais; os resíduos produzidos e a utilização de recursos aumentam e geram riquezas e, ao final da sua vida útil, mantêm-se na economia os recursos para gerarem valor econômico.

Além disso, sabe-se que é do interesse do município em termos de cuidar do meio ambiente como incentivar a economia circular, exigir das empresas que nos seus descartes possam repensar e estimular a melhor forma possível de destinar resíduos e até os transformar em recursos para agentes ambientais, “os catadores”.

[#petalaporelas](#) [#petalapelainfancia](#) [#petalaportodos](#)

meio ambiente

Desta forma, a abordagem de gestão de cidades sustentáveis e inteligentes, utilizam essa sustentabilidade ambiental como meio econômico e gerando renda contribuem com a vida sustentável da cidade.



PARA ISSO, SERÃO PROMOVIDAS AS SEGUINTE AÇÕES:

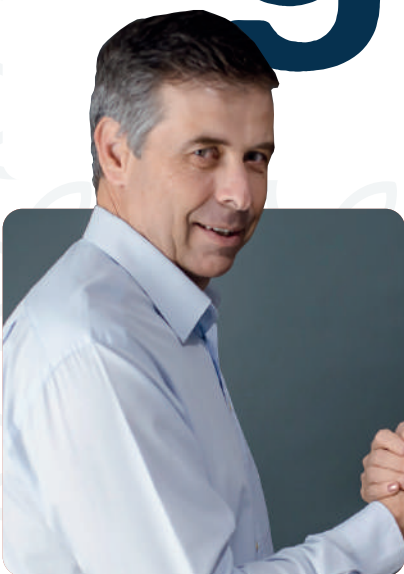


- Fomentar a economia circular
- Formar junto ao Conselho de Meio Ambiente o Núcleo de Educação Ambiental com agenda e cronograma para atividades contando com parcerias com as demais secretarias
- Elaboração de Plano Municipal de gestão integrada de resíduos sólidos conforme plano nacional do Meio Ambiente
- Ampliar os pontos de Local de Entrega Voluntária (LEV) para a coleta de resíduos, principalmente nos bairros
- Gerir e tratar os resíduos conforme técnicas de modelos sustentáveis
- Apoiar Associações e cooperativas de resíduos sólidos
- Realizar Política Pública de apoio aos agentes ambientais (catadores de reciclagem), realizando interface com o meio ambiente e desenvolvimento social visando a promoção humana e inclusão social destes trabalhadores
- Estudar e viabilizar o código de limpeza pública
- Estudar a criação de um Sitio Fotovoltaico para geração de energia limpa, e reduzir os custos de energia com o poder público
- Fortalecer as atividades no Parque Ecológico da Moçota
- Estudar a regulamentação de áreas com parcerias público privada para receber os descartes da construção civil para a utilização como material de pavimentação nas estradas rurais





eixo gestãõ





PARA PÉTALA A GESTÃO ADMINISTRATIVA EFICAZ É BASEADA EM INDICADORES E RESULTADOS, TENDO PRINCÍPIOS ÉTICOS DE COMPROMISSO COM A TRANSPARÊNCIA E A ADMINISTRAÇÃO PARTICIPATIVA

A democracia e a participação popular visando o protagonismo são ações contínuas para uma gestão eficaz e devem ser movidas por um gestor que tenha como perfil o idealismo e responsabilidade de servidor dos munícipes.

A transparência é uma via de mão dupla, isto é, tanto na prestação de contas e visibilidades das ações do executivo como também na escuta ativa da população assegurando suas necessidades, desejos e anseios.

Além disso a administração pública precisa usar os recursos que a própria população destina para que o espaço onde vive seja aplicado para a sua qualidade de vida e desenvolvimento humano. O governo precisa se atualizar mediante a era em que vivemos, principalmente pela tecnologia.

Uma queixa recorrente da população é o excesso de burocratização e a lentidão e a falta de respostas às suas solicitações, a falta de transparência e comunicação eficaz, que realmente atinja a população. Enfim o distanciamento entre o poder público e o povo.

PARA ISSO, SERÃO PROMOVIDAS AS SEGUINTE AÇÕES:

- Priorizar a continuidade de programas e projetos em andamento que atendem de forma eficaz a população, prezando pela não descontinuidade
- Recuperação do equilíbrio orçamentário e financeiro da prefeitura
- Realizar o programa “A prefeita no seu bairro”, com agenda antecipada para que os munícipes possam ter voz participação efetiva
- Promover ampla publicidade das ações da prefeitura, tendo a transparência como meta principal do governo para que aconteça o engajamento da sociedade numa gestão participativa.
- Realizar uma gestão com diretrizes norteadoras em planejamento e que tenham relevância direta para o bem-estar dos cidadãos.
- Implantar canais de comunicação com a população para que as responsabilidades atribuídas à gestão possam estabelecer um feedback entre o comprometimento das ações da executadas e a forma com que essas mesmas ações impactam na vida dos munícipes.
- Análise e estudo de projetos que por algum motivo não tiveram continuidade e contam com possibilidades de viabilidade
- Fomentar a integração entre as Secretarias do município e promover o desenvolvimento de projetos conjuntamente, garantindo ao cidadão um melhor serviço publico
- Implantar planos de metas utilizando indicadores e dados, possibilitando mapeamento e acompanhamento de projetos
- Alinhar as políticas públicas com a visão de futuro do município, tendo como norte uma gestão competente e empreendedora visando estabelecer o desenvolvimento econômico local
- Fortalecimento dos conselhos municipais com local próprio e equipamentos que promovam a continuidade dos trabalhos, combatendo a ruptura das ações dos mesmos
- Apoio a saúde ocupacional do servidor público



Referências

- BRASIL. Lei Complementar nº 12.305, de 2 de agosto de 2010. Política Nacional de resíduos Sólidos. Presidência da república. Casa Civil. file:///H:/blindado/1.PRE-FEITURA%20CPV/L12305.html. Acesso em 25 fevereiro de 2020.
- BRASIL. Lei nº. 6.938/81. POLÍTICA NACIONAL DO MEIO AMBIENTE – Acesso em 28 março de 2020. http://www.planalto.gov.br/ccivil_03/LEIS/L6938.htm
- BRASIL. RESOLUÇÃO Nº 145, DE 15 DE OUTUBRO DE 2004 (DOU 28/10/2004). Política Nacional de Assistência Social [lhttp://www.mds.gov.br/webarquivos/publicacao/assistencia_social/Normativas/PNAS2004.pdf](http://www.mds.gov.br/webarquivos/publicacao/assistencia_social/Normativas/PNAS2004.pdf) Acesso em 30 de março de 2020
- BRASIL. Guia de Gestão Pública Sustentável (GPS). Programa de Cidades Sustentáveis. Agencia Frutífera: São Paulo, maio, 2016.
- BRASIL. A política de assistência social no Brasil e os sistemas de proteções do sistema único de assistência social (SUAS). Presidência da República. 2006
- BRASIL. Sistema nacional de saúde. Disponível em: <https://www.saude.gov.br/component/content/article/681-institucional/40029-sistema-nacional-de-saude>. Acesso em abril de 2020
- IAMAMOTO, M. V. & CARVALHO, R. Relações Sociais e Serviço Social no Brasil Ed. Cortez, SP, 1982. PUC-Rio
- Tarja, Sanmya Feitosa. Gestão Estratégica na Saúde: reflexões, práticas e uma administração voltada para a excelência. 4 edição. São Paulo: Iátria, 2010.
- PORTUGAL, Licínio da Sila. Transporte, mobilidade e desenvolvimento urbano. São Paulo; Elsevier, 2019
- FUNVERDE. Cidades e economia circular. Disponível em :<https://www.funverde.org.br/blog/pacote-da-economia-circular>. Acesso em janeiro de 2020.
- WORLD TOURISM ORGANIZATION. Tourism highlights. <http://www.worldtourism.org> (12/11/2000).
- HORN, Maria da Graça S. Projetos Pedagógicos na Educação Infantil. Ed. ABDR, Porto Alegre: Grupo A, 2008
- Estrutura Organizacional de Gestão. Disponível em: https://politicaspUBLICAS.almgov.br/temas/industria_comercio_servicos/entenda/estrutura.html?tagNivel1=241&tagAtual=241. Acesso em janeiro de 2020.
- DANTAS, R.T. Políticas Públicas para Saúde e o papel da Atenção Básica de Saúde e controle de prevenção a segue no país. Revista Movimentos Sociais e Dinâmicas Especiais. Recife. V. 03. N. 02, 2014.

PREFEITA

Pétala 23

DO CONVIVER

VICE PAULO EUGÊNIO



**CACAPAVA
PRECISA MUDAR!**